



PROFESSIONAL
by HARMAN

PSB-2

Quick Start Guide

Guide de démarrage rapide

Guide de démarrage rapide

Kurzanleitung

快速启动指南

快速啟動指南

Guía rápida

빠른 시작 가이드

For complete documentation Scan QR Code or, visit <https://jblpro.com/en-US/products/pro-soundbar-psb-2>

Pour obtenir une documentation complète, scannez le code QR ou visitez le site <https://jblpro.com/en-US/products/pro-soundbar-psb-2>

Pour accéder à la documentation complète, scannez le code QR ou rendez-vous sur <https://jblpro.com/en-US/products/pro-soundbar-psb-2>

Für eine vollständige Dokumentation scannen Sie den QR-Code oder besuchen Sie <https://jblpro.com/en-US/products/pro-soundbar-psb-2>

要获取完整文档，请扫描二维码或访问：<https://jblpro.com/en-US/products/pro-soundbar-psb-2>

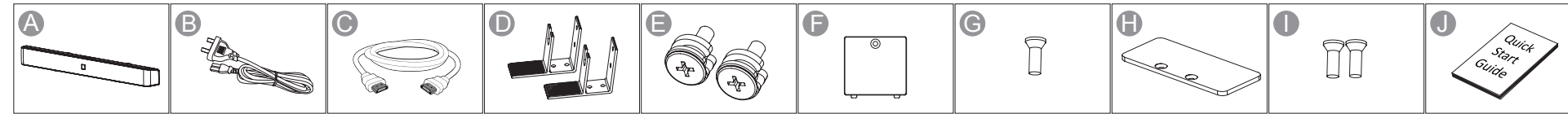
要獲取完整文檔，請掃描二維碼或訪問：<https://jblpro.com/en-US/products/pro-soundbar-psb-2>

Para la documentación completa escanear el código QR o visitar <https://jblpro.com/en-US/products/pro-soundbar-psb-2>

전체 문서를 확인하려면 QR 코드를 스캔하거나 <https://jblpro.com/en-US/products/pro-soundbar-psb-2>를 방문하십시오.



WHATS IN THE BOX



- A. Soundbar
- B. Power Cable, Varies by Region
- C. HDMI Cable
- D. Mounting Brackets
- E. Mounting Screws
- F. Rear security Plate
- G. Rear security Plate screw
- H. Top security Plate
- I. Top security Plate Screws
- J. Quick Start Guide

- A. Barre de son
- B. Cordon d'alimentation
- C. Câble HDMI
- D. Supports de fixation
- E. Vis de montage
- F. Panneau de sécurité arrière
- G. Vis pour le panneau de sécurité arrière
- H. Panneau de sécurité du haut
- I. Vis pour le panneau de sécurité du haut
- J. Guide de démarrage rapide

- A. Barre de son
- B. Câble d'alimentation
- C. Câble HDMI
- D. Supports de montage
- E. Vis de montage
- F. Plaque arrière de sécurité
- G. Vis pour la plaque arrière de sécurité
- H. Plaque de sécurité supérieure
- I. Vis pour la plaque de sécurité supérieure
- J. Guide de démarrage rapide

- A. Soundbar
- B. Netzkabel
- C. HDMI-Kabel
- D. Montagewinkel
- E. Montageschrauben
- F. Hintere Sicherheitsplatte
- G. Schraube der hinteren Sicherheitsplatte
- H. Obere Sicherheitsplatte
- I. Schrauben der oberen Sicherheitsplatte
- J. Kurzanleitung

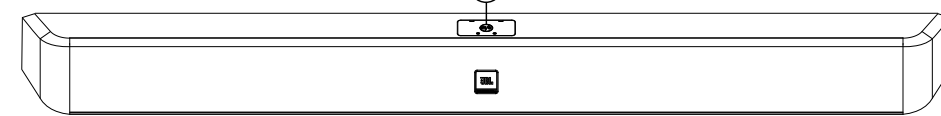
- A. 音响条
- B. 电源线
- C. HDMI 线
- D. 安装支架
- E. 安装螺丝
- F. 后部安全板
- G. 后部安全板螺丝
- H. 顶部安全板
- I. 顶部安全板螺丝
- J. 快速启动指南

- A. 音響條
- B. 電源線
- C. HDMI 線
- D. 安裝支架
- E. 安裝螺絲
- F. 後部安全板
- G. 後部安全板螺絲
- H. 頂部安全板
- I. 頂部安全板螺絲
- J. 快速啟動指南

- A. Barra de sonido
- B. Cable de alimentación
- C. Cable HDMI
- D. Soportes de montaje
- E. Tornillos de montaje
- F. Placa de seguridad trasera
- G. Tornillo para placa de seguridad trasera
- H. Placa de seguridad superior
- I. Tornillos para placa de seguridad superior
- J. Guía rápida

- A. 사운드바
- B. 전원 케이블
- C. HDMI 케이블
- D. 장착용 브래킷
- E. 장착용 나사
- F. 후면 안전 플레이트
- G. 후면 안전 플레이트 나사
- H. 상부 안전 플레이트
- I. 상부 안전 플레이트 나사
- J. 빠른 시작 가이드

PRODUCT OVERVIEW



- 1. Multi-function Button
- 2. Power
- 3. HDMI OUT (TV ARC)
- 4. HDMI IN
- 5. Dip Switch
- 6. USB-C (For Bluetooth Beacon update only, download program at: <https://jblpro.com/en-US/products/pro-soundbar-psb-2#downloads>)

- 1. Touche multifonction
- 2. Alimentation
- 3. PRISE DE SORTIE HDMI (ARC TV)
- 4. PRISE D'ENTRÉE HDMI
- 5. Commutateur DIP
- 6. USB-C (Pour actualiser la balise Bluetooth exclusivement, veuillez télécharger le programme à l'adresse suivante : <https://jblpro.com/en-US/products/pro-soundbar-psb-2#downloads>)

- 1. Bouton multifonction
- 2. Alimentation
- 3. SORTIE HDMI (canal ARC de retour du son TV)
- 4. ENTRÉE HDMI
- 5. Commutateur DIP
- 6. USB-C (uniquement pour les mises à jour par Bluetooth Beacon, à télécharger sur : <https://jblpro.com/en-US/products/pro-soundbar-psb-2#downloads>)

- 1. Multifunktionstaste
- 2. Stromversorgung
- 3. HDMI OUT (TV ARC)
- 4. HDMI IN
- 5. DIP-Schalter
- 6. USB-C (nur für Bluetooth Beacon-Update, Programm kann heruntergeladen werden unter: <https://jblpro.com/en-US/products/pro-soundbar-psb-2#downloads>)

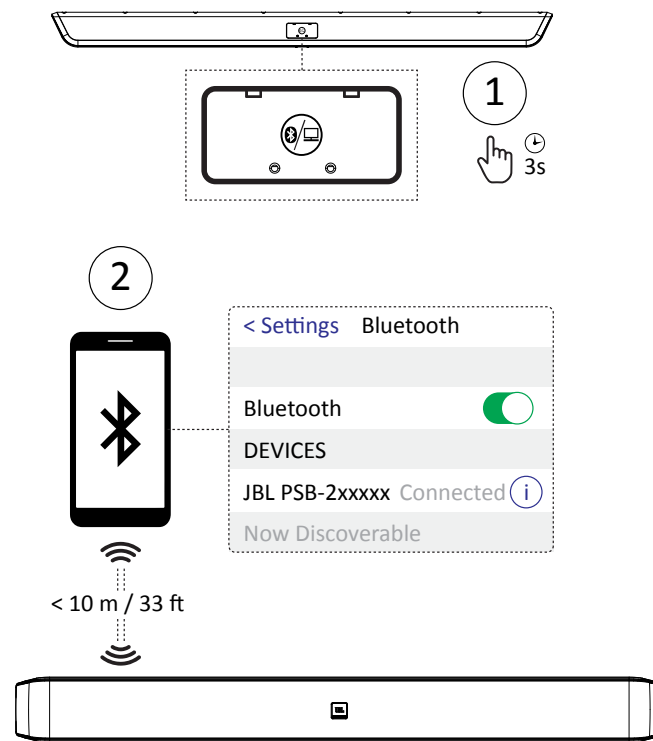
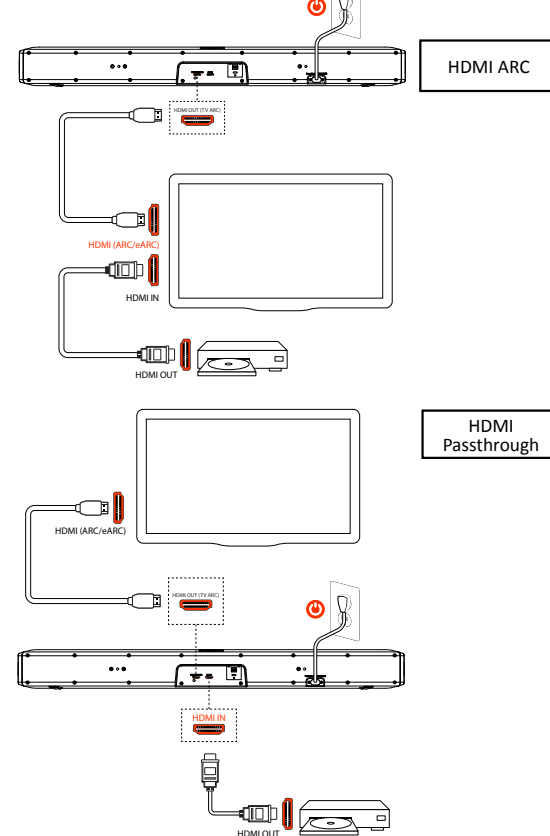
- 1. 多功能按鈕
- 2. 電源
- 3. HDMI 輸出 (TV ARC)
- 4. HDMI 輸入
- 5. 指撥開關
- 6. USB-C (仅用于蓝牙信标更新, 下载程序请访问 : <https://jblpro.com/en-US/products/pro-soundbar-psb-2#downloads>)

- 1. 多功能按鈕
- 2. 電源
- 3. HDMI 輸出 (TV ARC)
- 4. HDMI 輸入
- 5. 指撥開關
- 6. USB-C (僅用於藍牙信標更新, 下載程式請訪問 : <https://jblpro.com/en-US/products/pro-soundbar-psb-2#downloads>)

- 1. Botón multifunción
- 2. Conexión eléctrica
- 3. Salida HDMI (canal de retorno de sonido, ARC)
- 4. Entrada HDMI
- 5. Conmutador Dip
- 6. USB-C (Sólo para actualizaciones mediante balizas Bluetooth, descargar el programa en: <https://jblpro.com/en-US/products/pro-soundbar-psb-2#downloads>)

- 1. 다기능 버튼
- 2. 전원
- 3. HDMI OUT(TV ARC)
- 4. HDMI IN
- 5. DIP 스위치
- 6. USB-C(Bluetooth Beacon 업데이트 전용, 다음 링크에서 프로그램 다운로드: <https://jblpro.com/en-US/products/pro-soundbar-psb-2#downloads>)

CONNECTIONS



NOTES:

- Make sure your TV supports HDMI-CEC, enable the functions as instructed in your TV user manual. You can control the volume +/-, mute/unmute, and power on/standby functions on your soundbar through the TV remote control.
- Make sure the Dip Switch on back of soundbar is changed based on the corresponding connections.

REMARQUES:

- Assurez-vous que votre TV est compatible avec le protocole HDMI-CEC, puis activez les fonctionnalités en suivant les instructions du manuel de l'utilisateur de votre TV. La télécommande de la TV vous permettra de contrôler le volume +/-, les fonctions de sourdine (mute/unmute) et la mise en marche/veille (power on/standby) de votre barre de son.
- Vérifiez que le commutateur DIP à l'arrière de la barre de son est réglé correctement en fonction des connexions respectives.

NOTES:

- Vérifiez que votre téléviseur est compatible HDMI-CEC et activez ses fonctionnalités correspondantes comme décrit dans son manuel d'utilisation. Ainsi, vous pourrez contrôler les fonctions Volume +/-, Muet/Sonore et Marche/Veille de votre barre de son à partir de la télécommande du téléviseur.
- Vérifiez que le réglage du commutateur DIP à l'arrière de la barre de son correspond bien à vos connexions.

ANMERKUNGEN:

- Stellen Sie sicher, dass Ihr Fernseher HDMI-CEC unterstützt, und aktivieren Sie die Funktionen gemäß den Anweisungen in der Bedienungsanleitung Ihres Fernsehers. Sie können die Lautstärke +/-, die Stummschaltung / Tonaktivierung sowie die Einschalt- / Standby-Funktionen Ihrer Soundbar über die TV-Fernbedienung steuern.
- Stellen Sie sicher, dass der DIP-Schalter auf der Rückseite der Soundbar entsprechend den Anschlüssen geändert wird.

注意事項:

- 確保您的電視支持 HDMI-CEC，並按照電視用戶手冊中的說明啟用該功能。您可以透過電視遙控器控制音響條的音量升高/降低、靜音/取消靜音，以及開機/待機功能。
- 確保根據相應的連接來調整音響條背面的指撥開關。

注意:

- 確保您的電視支援 HDMI-CEC，並按照電視使用者手冊中的說明開啟該功能。您可以透過電視遙控器控制音響條的音量升高/降低、靜音/取消靜音，以及開機/待機功能。
- 確保根據相應的連接來調整音響條背面的指撥開關。

NOTAS:

- Asegurarse de que el televisor soporta HDMI-CEC, y habilitar las funciones como se indica en el manual de usuario del televisor. Puede activar las funciones de +/- volumen, silenciar/desilenciar y encendido/espera de la barra de sonido mediante el mando a distancia del televisor.
- Asegurarse de que el conmutador Dip en la parte trasera de la barra de sonido esté ajustado según las conexiones correspondientes.

참고:

- TV가 HDMI-CEC를 지원하는지 확인하고 TV 사용 설명서의 지침에 따라 기능을 활성화하십시오. TV 리모컨을 사용하여 사운드바의 음량 +/-, 음소거/음소거 해제, 전원 켜기/대기 기능을 제어할 수 있습니다.
- 사운드바 후면의 DIP 스위치가 해당 연결에 따라 변경되는지 확인하십시오.

MOUNTING THE SOUNDBAR

1. Tighten the bracket on the table using 4 X M4 screws (the distance between two brackets should be 406mm (16 inches)).
2. Remove the Rubber Plugs.
3. Tighten the 2 X M5 Mounting Screws (included) on the soundbar.
4. There is a gap in the rubber surrounding the screws. Ensure this gap is facing upwards, and then slide the secured Mounting Screws onto the Mounting Brackets.

1. Fixez les supports à la table à l'aide de 4 vis de type M4. La distance entre les deux supports doit être de 406 mm (16 pouces).
2. Retirez les chevilles en caoutchouc.
3. Serrez les 2 vis de montage M5 (incluses) sur la barre de son.
4. Un espace est prévu dans le caoutchouc autour des vis. Assurez-vous que cet espace est orienté vers le haut, puis faites glisser les vis de montage fixées sur les supports de montage.

1. Fixez les supports sur la table à l'aide 4 vis M4 (la distance entre deux supports doit être de 406 mm, soit 16 pouces).
2. Retirez les chevilles en caoutchouc.
3. Vissez les 2 vis de montage M5 (fournies) sur la barre de son.
4. Il y a un espace dans le caoutchouc autour des vis. Vérifiez bien que cet espace est orienté vers le haut puis faites glisser les vis de montage sécurisées dans les équerres de montage.

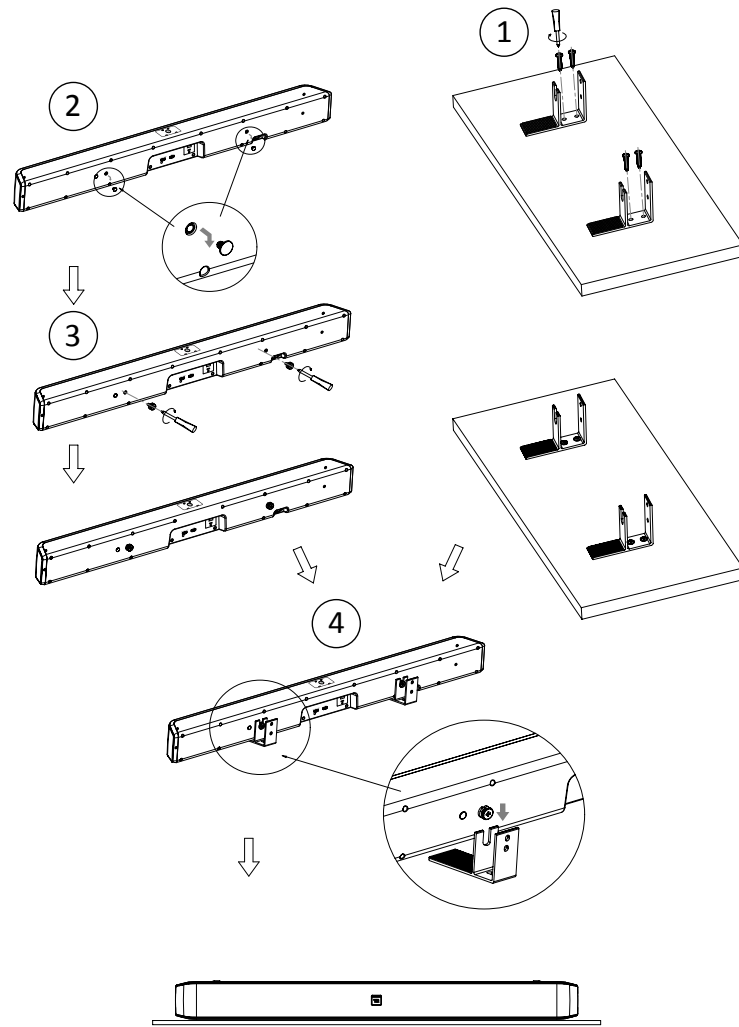
1. Befestigen Sie die Halterung mit 4 x M4-Schrauben am Tisch (der Abstand zwischen zwei Halterungen sollte 406 mm (16 Zoll) betragen).
2. Entfernen Sie die Gummipfropfen.
3. Ziehen Sie die 2 x M5-Befestigungsschrauben (im Lieferumfang enthalten) an der Soundbar fest.
4. Im Gummi rund um die Schrauben ist eine Aussparung. Stellen Sie sicher, dass diese nach oben zeigt, und schieben Sie dann die gesicherten Montageschrauben auf die Montagehalterungen.

1. 用4顆 M4 螺絲將支架固定在桌子上 (两个支架之间的距离应为406毫米/16英寸)。
2. 取下橡膠塞。
3. 將2顆 M5 安裝螺絲 (已包含在包裝內) 拧紧在音响条上。
4. 螺絲周圍的橡膠上有一个缺口，确保这个缺口朝上，然后将固定好的安裝螺絲滑入安裝支架。

1. 用4顆 M4 螺絲將支架固定在桌子上 (兩個支架之間的距離應為406毫米/16英寸)。
2. 取下橡膠塞。
3. 將2顆 M5 安裝螺絲 (已包含在包裝內) 擰緊在音響條上。
4. 螺絲周圍的橡膠上有一個缺口，確保這個缺口朝上，然後將固定好的安裝螺絲滑入安裝支架。

1. Ajustar el soporte a la mesa con 4 tornillos M4 (la distancia entre dos soportes ha de ser de 406mm (16 pulgadas)).
2. Retirar los tapones de goma.
3. Ajustar los 2 tornillos de montaje M5 (incluidos) a la barra de sonido.
4. Hay un espacio en la goma alrededor de los tornillos. Asegurarse de que este espacio está hacia arriba y, después, deslizar lo tornillos de montaje asegurados en los soportes de montaje.

1. M4 나사 4개를 사용하여 테이블에 브래킷을 조입니다(브래킷 두 개 사이의 거리는 406mm(16인치)여야 합니다).
2. 고무 플러그를 분리합니다.
3. 사운드바의 M5 장착 나사 2개(기본 제공)를 조입니다.
4. 나사를 둘러싼 고무에 틈이 있습니다. 이 틈이 위를 향하도록 한 후 고정된 장착 나사를 장착 브래킷에 밀어 넣습니다.



WALL-MOUNTING THE SOUNDBAR

1. Tighten the bracket on the wall using 4 X M4 screws (the distance between two brackets should be 406mm (16 inches)).
2. Remove the Rubber Plugs.
3. Tighten the 2 X M5 Mounting Screws (included) on the soundbar.
4. There is a gap in the rubber surrounding the screws. Ensure this gap is facing upwards, and then slide the secured Mounting Screws onto the Mounting Brackets.

1. Fixez les supports au mur à l'aide de 4 vis de type M4. La distance entre les deux supports doit être de 406 mm (16 pouces).
2. Retirez les chevilles en caoutchouc.
3. Serrez les 2 vis de montage M5 (incluses) sur la barre de son.
4. Un espace est prévu dans le caoutchouc autour des vis. Assurez-vous que cet espace est orienté vers le haut, puis faites glisser les vis de montage fixées sur les supports de montage.

1. Fixez les supports au mur à l'aide 4 vis de type M4. La distance entre les deux supports doit être de 406 mm (16 pouces).
2. Retirez les chevilles en caoutchouc.
3. Vissez les 2 vis de montage M5 (fournies) sur la barre de son.
4. Il y a un espace dans le caoutchouc autour des vis. Vérifiez bien que cet espace est orienté vers le haut puis faites glisser les vis de montage sécurisées dans les équerres de montage.

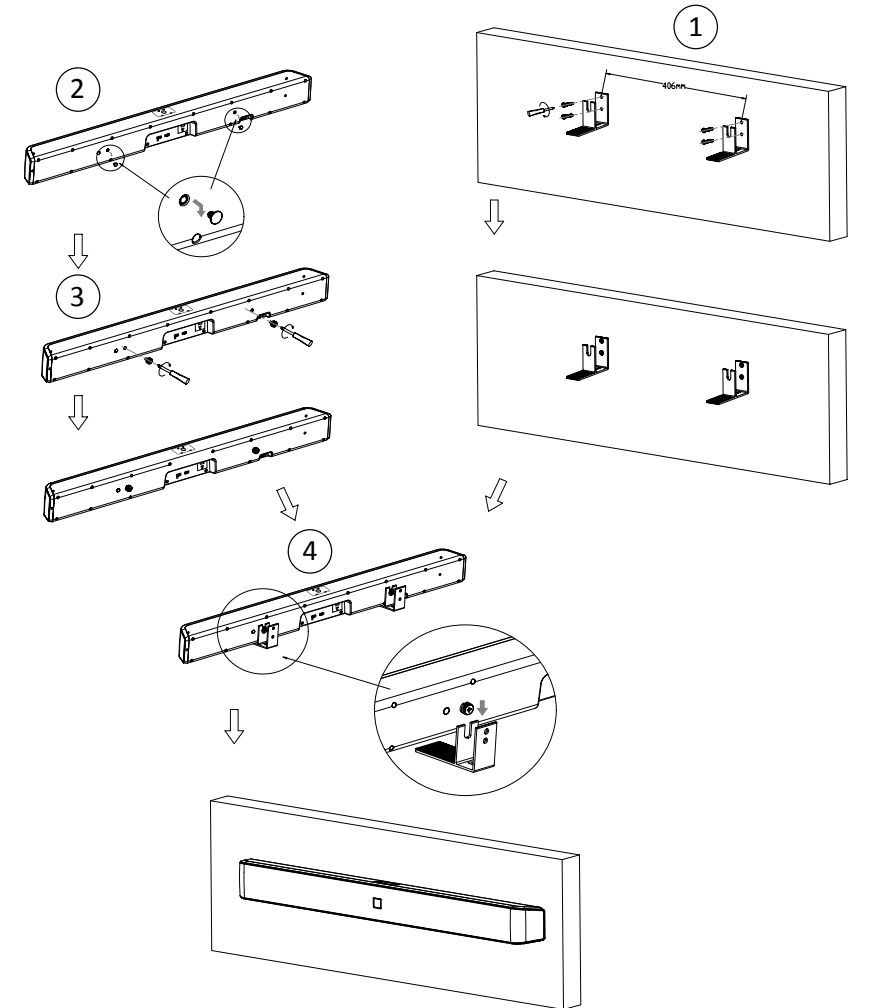
1. Befestigen Sie die Halterung mit 4 x M4-Schrauben an der Wand (der Abstand zwischen zwei Halterungen sollte 406 mm (16 Zoll) betragen).
2. Entfernen Sie die Gummipfropfen.
3. Ziehen Sie die 2 x M5-Befestigungsschrauben (im Lieferumfang enthalten) an der Soundbar fest.
4. Im Gummi rund um die Schrauben ist eine Aussparung. Stellen Sie sicher, dass diese nach oben zeigt, und schieben Sie dann die gesicherten Montageschrauben auf die Montagehalterungen.

1. 使用4顆M4螺絲將支架固定在牆上(两个支架之间的距离应为406毫米/16英寸)。
2. 取下橡膠塞。
3. 將2顆 M5 安裝螺絲 (已包含在包裝內) 拧紧在音响条上。
4. 螺絲周圍的橡膠上有一个缺口，确保这个缺口朝上，然后将固定好的安裝螺絲滑入安裝支架。

1. 使用4顆M4螺絲將支架固定在牆上(两个支架之间的距离应为406毫米/16英寸)。
2. 取下橡膠塞。
3. 將2顆 M5 安裝螺絲 (已包含在包裝內) 擰緊在音響條上。
4. 螺絲周圍的橡膠上有一個缺口，確保這個缺口朝上，然後將固定好的安裝螺絲滑入安裝支架。

1. Ajustar el soporte en la pared con 4 tornillos M4 (la distancia entre dos soportes ha de ser de 406mm (16 pulgadas)).
2. Retirar los tapones de goma.
3. Ajustar los 2 tornillos de montaje M5 (incluidos) a la barra de sonido.
4. Hay un espacio en la goma alrededor de los tornillos. Asegurarse de que este espacio está hacia arriba y, después, deslizar los tornillos de montaje asegurados en los soportes de montaje.

1. M4 나사 4개를 사용하여 벽면에 브래킷을 조이십시오. (두 브래킷 사이의 거리는 406mm(16인치)여야 합니다).
2. 고무 플러그를 분리합니다.
3. 사운드바의 M5 장착 나사 2개(기본 제공)를 조입니다.
4. 나사를 둘러싼 고무에 틈이 있습니다. 이 틈이 위를 향하도록 한 후 고정된 장착 나사를 장착 브래킷에 밀어 넣습니다.



NOTE: For further security, an optional security strap can be attached to the soundbar.

REMARQUE : Pour plus de sécurité, il est possible d'attacher une sangle de sécurité optionnelle à la barre de son.

NOTE: Pour plus de sécurité, on peut fixer une sangle de sûreté optionnelle à la barre de son.

HINWEIS: Zur weiteren Sicherheit kann ein optionaler Sicherheitsgurt an der Soundbar angebracht werden.

注意: 为进一步确保稳固安全，可以在音响条上多加一条选配的安全带。

注意: 为进一步确保稳固安全，可以在音響條上多加一條選配的安全帶。

NOTA: Para mayor seguridad se puede sujetar la barra de sonido con una correa de seguridad opcional.

참고: 사운드바에 안전 스트랩(옵션)을 부착하여 안전을 강화할 수 있습니다.