

PRX700

S E R I E S

Benutzerhandbuch

P R X 7 1 0

P R X 7 1 2

P R X 7 1 5

P R X 7 1 5 X L F

P R X 7 1 8 X L F

P R X 7 2 5

P R X 7 3 5

Preliminary



INHALTSVERZEICHNIS

Wichtige Sicherheitshinweise	4
Vorsichtsmaßnahmen	5
Aufhängung der Lautsprechersysteme	6
Achten Sie auf diese Symbole	8
Konformitätserklärung der PRX700-Serie-Lautsprecher	9
Leistungsverstärker der PRX700 Serie	10
Einführung in die PRX700 Serie	11
Systemspezifikationen	13
Systemeinrichtung - Full-Range-Modelle	16
Systemeinrichtung - Subwoofer	18
Problembehandlung	20
Kontaktinformationen	22
Garantiehinweise	23

WICHTIGE SICHERHEITSHINWEISE

1. Lesen Sie die Anleitung.
2. Bewahren Sie die Anleitung auf.
3. Beachten Sie alle Warnhinweise.
4. Befolgen Sie alle Anweisungen.
5. Verwenden Sie dieses Gerät nicht in der Nähe von Wasser.
6. Verwenden Sie zur Reinigung nur ein trockenes Tuch.
7. Achten Sie darauf, dass die Lüftungsöffnungen nicht blockiert werden. Beachten Sie beim Installieren die Anweisungen des Herstellers.
8. Installieren Sie das Gerät nicht in der Nähe von Wärmequellen wie Heizkörpern, Wärmeclappen, Öfen oder anderen Geräten, die Wärme erzeugen (einschließlich von Verstärkern).
9. Umgehen Sie nicht die aus Sicherheitsgründen angebrachten polarisierten oder geerdeten Stecker. Ein polarisierter Stecker hat zwei Kontaktstifte, wobei einer davon breiter als der andere ist. Ein geerdeter Stecker hat zwei Kontaktstifte und einen dritten geerdeten Massekontakt. Der breite Kontaktstift bzw. Massekontakt dient Ihrer Sicherheit. Sollte der beiliegende Stecker nicht in Ihre Steckdose passen, wenden Sie sich bitte an einen Elektriker, damit dieser Ihre Steckdose austauscht.
10. Stellen Sie sicher, dass niemand auf das Kabel tritt oder es nicht geknickt wird, insbesondere an der Verbindung zum Stecker, an Ecken oder an der Stelle, an der das Kabel aus dem Gerät tritt.
11. Benutzen Sie nur vom Hersteller empfohlene Befestigungen und Zubehörteile.
12. Benutzen Sie das Gerät nur im Zusammenhang mit dem vom Hersteller vorgegebenen Beistellwagen, Stativ oder Tisch oder solchen Komponenten, die zusammen mit dem Gerät verkauft werden. Wenn ein Beistellwagen verwendet wird, müssen Sie sicherstellen, dass dieser beim Bewegen des Beistellwagens/Gerätes nicht umkippt: Verletzungsgefahr!
13. Ziehen Sie bei Gewittern oder längerem Nichtgebrauch den Netzstecker des Geräts aus der Steckdose.
14. Alle Wartungsarbeiten sind von qualifiziertem Fachpersonal durchzuführen. Wartungsarbeiten sind in den folgenden Fällen notwendig: wenn das Gerät beschädigt wurde, wenn ein elektrisches Kabel oder ein Stecker zerstört wurde, wenn Flüssigkeiten verschüttet wurden oder wenn ein Objekt in das Gerät gefallen ist, das Gerät Regen oder Feuchtigkeit ausgesetzt wurde, nicht mehr normal operiert oder fallengelassen wurde.
15. Wenn Wartungsanweisungen in der Bedienungsanleitung enthalten sind: „VORSICHT – DIESE WARTUNGSANWEISUNGEN SIND AUSSCHLIESSLICH FÜR DEN EINSATZ VON QUALIFIZIERTEM SERVICEPERSONAL. UM DIE GEFAHR VON STROMSCHLAG ZU VERRINGERN SOLLTEN KEINE ANDEREN ARBEITEN ALS DIE AUS DIESER BEDIENUNGSANLEITUNG DURCHGEFÜHRT WERDEN, SOFERN SIE NICHT DAFÜR QUALIFIZIERT SIND.“
16. Zur vollständigen Trennung dieses Gerätes vom Netz, ziehen Sie den Netzstecker des Netzkabels aus der Steckdose.
17. „WARNUNG – UM DAS RISIKO VON FEUER UND STROMSCHLÄGEN ZU VERMINDERN, SETZEN SIE DAS GERÄTE NIEMALS REGEN ODER FEUCHTIGKEIT AUS.“
18. Setzen Sie das Gerät keinem tropfenden Wasser oder Spritzwasser aus und vergewissern Sie sich, dass keine mit Flüssigkeit gefüllten Gegenstände, wie Vasen, auf dem Gerät abgestellt werden.
19. Der Netzstecker des Netzkabels muss jederzeit zugänglich sein.



Pflege und Reinigung

Die Systeme der PRX700 Serie können mit einem trockenen Tuch gereinigt werden. Achten Sie darauf, dass keine Feuchtigkeit in die Öffnungen des Systems gelangt. Stellen Sie sicher, dass das System vor der Reinigung von der Steckdose getrennt wird. Sollte die DuraFlex-Oberfläche beschädigt werden, können Sie ein Korrektur-Set von JBL Professional (Teilenummer 363972-001) anfordern.

DIESES GERÄT ENTHÄLT POTENTIELL LEBENSGEFÄHRLICHE SPANNUNGEN. UM STROMSCHLÄGE ODER GEFAHREN ZU VERHINDERN, DÜRFEN DAS GEHÄUSE, EINGABEMODULE ODER AC-SPANNUNGSEINGÄNGE NICHT ENTFERNT WERDEN. ES BEFINDEN SICH KEINE TEILE IM GERÄT, DIE VOM BENUTZER GEWARTET WERDEN MÜSSEN. ALLE WARTUNGSARBEITEN SIND VON QUALIFIZIERTEM FACHPERSONAL DURCHZUFÜHREN.



Die Lautsprecher der PRX700 Serie, die in diesem Handbuch abgedeckt werden, sind nicht für den Einsatz in feuchten Umgebungen bestimmt. Feuchtigkeit kann den Lautsprecherkegel und das Gehäuse beschädigen und zu Korrosion der elektrischen Kontakte und Metallteile führen. Vermeiden Sie den Kontakt der Lautsprecher mit direkter Feuchtigkeit. Schützen Sie die Lautsprecher vor längerer oder intensiver Sonneneinstrahlung. Die Treiberaufhängung könnte vorzeitig austrocknen und Oberflächen könnten durch längeren Kontakt mit intensivem ultravioletten (UV) Licht beschädigt werden. Die Lautsprecher der PRX700 Serie können erhebliche Energie erzeugen. Auf einer glatten Oberfläche, wie poliertem Holz oder Linoleum, können sich die Lautsprecher aufgrund der hohen akustischen Ausgangsspannung bewegen. Vorsichtsmaßnahmen sollten getroffen werden, um sicherzustellen, dass der Lautsprecher nicht von dem Tisch oder der Bühne fallen kann, auf der er positioniert ist.

Vorsichtsmaßnahmen für die Standmontage

Einige Modelle der PRX700 Serie verfügen über ein 36 mm Gewinde zur Montage auf einem Ständer oder einer Stange über einem Subwoofer. Bei der Verwendung von Ständern oder Stangen müssen die folgenden Vorsichtsmaßnahmen beachtet werden:

- Überprüfen Sie die Spezifikationen des Ständers oder der Stange auf Eignung für das Gewicht der Lautsprecher. Beachten Sie alle Sicherheitsvorkehrungen des Herstellers.
- Prüfen Sie immer, dass der Stand (oder die Stange des Subwoofers) auf einer flachen, ebenen und stabilen Fläche steht und achten Sie darauf, dass die Beine des Ständers vollständig ausgefahren sind. Stellen Sie den Ständer so auf, dass die Beine keine Stolpergefahr verursachen.
- Verlegen Sie die Kabel so, dass Darsteller, Produzenten und Publikum nicht stolpern und die Lautsprecher umwerfen können.
- Überprüfen Sie den Ständer (oder die Stange einschließlich zugehöriger Komponenten) vor jedem Gebrauch und verwenden Sie keine Geräte mit abgenutzten, beschädigten oder fehlenden Teilen.
- Versuchen Sie nicht, mehr als einen Lautsprecher der PRX700 Serie auf einem Ständer oder einer Stange zu platzieren.
- Bei Wind oder im Außenbereich sollte besondere Aufmerksamkeit auf die Sicherheit der Ständer verwendet werden. Es ist möglicherweise erforderlich, zusätzliches Gewicht (d. h. Sandsäcke) auf den Sockel des Ständers zu legen, um die Stabilität zu verbessern. Vermeiden Sie das Anbringen von Bannern oder ähnlichen Elementen an allen Teilen des Lautsprechersystems. Solche Elemente könnten als ein Segel fungieren und das System stürzen.
- Es sei denn, Sie sind zuversichtlich, dass Sie das Gewicht des Lautsprechers tragen können, bitten Sie um die Hilfe einer anderen Person, um den Lautsprecher auf dem Ständer oder der Stange anzubringen.
- JBL empfiehlt, nicht mehr als 36 kg Gewicht auf einer Lautsprecherstange zu platzieren, die auf einem PRX715XLF oder PRX718XLF befestigt wird.

Aufhängung des Lautsprechersystems

Vor dem Aufhängen Ihrer JBL-Lautsprecher sollten die folgenden Sicherheitsinformationen gelesen und verstanden werden.

WICHTIGE SICHERHEITSWARNUNG!

Die Informationen aus diesem Abschnitt wurden basierend auf anerkannten Regeln der Technik erstellt und dienen ausschließlich zu Informationszwecken. Keine der Informationen aus diesem Abschnitt sollten ohne vorherige Beratung in Bezug auf die Anwendbarkeit auf einen bestimmten Umstand verwendet werden. Keine der hier enthaltenen Informationen gelten als eine Zusicherung oder Gewährleistung seitens JBL. Alle Personen, die diese Informationen nutzen, übernehmen jegliche Haftung, die aus dieser Nutzung entstehen könnte. Alle hier enthaltenen Informationen basieren auf Materialien und Praktiken aus Nordamerika. Aufgrund von abweichender Materialdimensionen, Spezifikationen und/oder lokaler Vorschriften könnten in anderen Ländern andere Bestimmungen Anwendung finden. Benutzer in anderen Ländern sollten sich an die entsprechenden technischen und Regulierungsbehörden wenden, um die jeweils gültigen Bestimmungen zu erhalten. Die korrekte Verwendung aller Befestigungselemente ist wesentlich für eine sichere Systemaufhängung. Führen Sie stets sorgfältige Berechnungen durch, um sicherzustellen, dass alle Komponenten immer innerhalb ihrer Tragfähigkeiten verwendet werden, bevor der Lautsprecher aufgehängt wird. Die maximal zulässigen Tragfähigkeiten sollten niemals überschritten werden. Vor der Aufhängung von Lautsprechersystemen müssen immer zunächst alle Komponenten (Gehäuse, Befestigungsrahmen, Stifte, Ösen, Beschläge etc.) auf Risse, Verformungen, Korrosion, fehlende, lose oder beschädigte Teile überprüft werden, die die Stabilität und Sicherheit des Systems beeinträchtigen könnten. Hängen Sie Lautsprecher erst auf, nachdem die entsprechenden Korrekturmaßnahmen durchgeführt wurden. Verwenden Sie für die Aufhängung der entsprechenden JBL-Lautsprechermodelle ausschließlich für die Last zugelassene Komponenten.

AUFHÄNGUNG DES LAUTSPRECHERSYSTEMS

Sind Sie neu bei der Befestigung?

Wenn Sie das erste Mal mit diesen Befestigungen arbeiten, sollten Sie Folgendes tun:

- Lesen und verstehen der JBL Technischen Hinweise Band 1, Nummer 14: Grundprinzipien für die Aufhängung von Lautsprechersystemen (erhältlich unter <http://www.jblpro.com/catalog/support/getfile.aspx?docid=296&doctype=3>).
- Machen Sie sich mit den Regeln für die Befestigung vertraut.
- Nehmen Sie an einem Befestigungsseminar teil, wie sie von Fachleuten der Rigging Seminare™ oder Chain Motor Hoist Herstellern wie Columbus McKinnon Corp. (Hersteller des C/M Lodestar) angeboten werden.
- Kontaktaufnahme und Beziehung mit einem lizenzierten Mechaniker oder Ingenieur. Gewöhnen Sie es sich an, Fragen zu stellen, anstelle von Antworten voraussehen zu wollen. Zuhören und Lernen.
- Besprechen Sie diesen Aspekt Ihres Unternehmens mit Ihrem Versicherungsagenten.
- Befassen Sie sich mit den Verhaltenskodex, Praktiken und Anforderungen der Veranstaltungsorte, an denen Sie Ihr Soundsystem betreiben wollen.

Allgemeine Informationen zu den Geräten

Alle Geräte, die für die Aufhängung von Lautsprechern verwendet werden, müssen für die entsprechende Verwendung freigegeben worden sein. In der Regel finden Sie diese Komponenten bei Unternehmen für Befestigungsmittel, industriellen Katalogen und speziellen Vertreibern für Befestigungselemente für Lautsprecher. Lokale Baumärkten führen diese Produkte in den meisten Fällen nicht. Geräte, die zur Verwendung bei der Aufhängung verwendet werden sollen, müssen ASME B30.20 entsprechen und unter Produktrückverfolgbarkeitskriterien gefertigt werden. Kompatibler Komponenten werden mit einer Tragfähigkeitsgrenze (WLL) und einem Rückverfolgbarkeits-Code ausgewiesen.

Befestigung an Strukturen

Ein lizenzierte Ingenieur muss die Anbringung und die Befestigungsform an der Struktur genehmigen, bevor die Deckeninstallation begonnen werden darf. Die folgenden Leistungsstandards sollten dem Ingenieur für die Designzwecke bereitgestellt werden; Einheitsbauordnung sofern zutreffend, kommunale Bauordnung sofern zutreffend und Erdbebenbaunorm, sofern zutreffend.

Die Installation der Komponenten und die Art der Befestigung müssen in der von dem Ingenieur vorgegebenen Weise durchgeführt werden. Unsachgemäße Installation kann zu Schäden, Verletzungen oder Tod führen.

Inspektion & Wartung

Die Aufhängungssysteme bestehen aus mechanischen Komponenten und erfordern somit eine regelmäßige Inspektion und Wartung, um eine ordnungsgemäße Funktionalität sicherzustellen. JBL aufhängbare Lautsprecher müssen auf mindestens einmal jährlich sowie umgehend nach erheblicher seismischer Aktivität auf Materialermüdung untersucht werden. Die Inspektion sollte eine Sichtprüfung aller Ecken und tragfähigen Untergründe nach Anzeichen von Rissen, Wasserschäden, fehlenden Beschichtungen oder anderen Umständen, die sich negativ auf die Integrität des Lautsprechergehäuses auswirken können. Zusätzliche Aufhängungselemente, die mit oder für die JBL-Lautsprecher bereitgestellt werden, müssen mindestens einmal jährlich auf Materialermüdung geprüft werden. Die Prüfung umfasst eine Sichtprüfung aller Materialien auf Anzeichen von Korrosion, Krümmung oder anderen Konditionen, die sich nachteilig auf die Stabilität der Befestigungselemente auswirken können. Darüber hinaus müssen jegliche Ösen auf mögliches Durchdrehen des Gehäuses geprüft werden.

Alle andere Komponenten und Befestigungselemente finden Sie in des Inspektions- und Wartungsanweisungen des jeweiligen Herstellers des Prozesses.

JBL übernimmt keine Haftung für die Anwendung dieser Produkte für jegliche Zwecke oder den Missbrauch dieser Information für andere Zwecke. Darüber hinaus ist JBL nicht haftbar für den Missbrauch seiner Produkte, ausgelöst durch die Nichteinhaltung mit den Inspektions- und Wartungsverfahren oder jeden anderen Missbrauch.

Vor der Aufhängung des Systems, sollte ein geschulter und erfahrener Fachmann für die Aufhängung von Lautsprechersystemen alle Befestigungselemente und Komponenten überprüfen.

Ressourcen

Adaptive Technologies Group

562.424.1100
1635 E. Burnett Street
Signal Hill, CA 90755
www.adapttechgroup.com

McMaster Carr

Verschiedene Standorte in den USA
Für eine Geschäftsstelle in Ihrer Nähe, gehen Sie auf
www.mcmaster.com

JBL Professional - Tech. Hinweise Bd. 1 Nr. 14

„Grundprinzipien für die Aufhängung von Lautsprechersystemen“
www.jblpro.com/catalog/support/getfile.aspx?docid=296&doctype=3

Sichere Befestigung

Die aufhängbaren Lautsprecher von JBL kommen mit integrierten Innenklemmen. Die Systeme sind so konzipiert, dass Sie die Aufhängen des Lautsprechers durch eine qualifizierte Person, die mit der Verwendung von Befestigungskomponenten und den Branchenstandards vertraut ist, zu erleichtern. Unsachgemäße Installation kann zu Schäden, Verletzungen oder Tod führen.

Wenn Sie nicht mit den Verfahren für die sichere Befestigung vertraut sind, müssen Sie sich an eine qualifizierte Person wenden, die mit den Befestigungskomponenten und Branchenstandards vertraut ist.

Tragfähigkeitsbeschränkung

Tragfähigkeitsgrenze für M10 Aufhängepunkte:

Die Tragfähigkeitsbeschränkung (WLL) der Lautsprecher der PRX700 Serie von JBL unter Verwendung von M10 Befestigungspunkten sind mit einem Sicherheitsfaktor von 5:1, vorausgesetzt, dass nicht mehr als 470 lbs/213 kg an zwei Punkten gleichmäßig belastet werden, oder nicht mehr als maximal 235 lbs/106 kg pro einzelnen Aufhängungspunkt. Diese Beschränkungen gelten in Zusammenhang mit den Sicherheitsstandards für Befestigungen und den Anweisungen, die in diesem Handbuch definiert sind.

Für den Festeinbau mit M10 Aufhängungspunkten müssen JBL 229-00009-01 bestellt werden.
Dieses Kit enthält drei M10 x 35 mm maschinengeschmiedete Augenschrauben mit Unterlegscheiben.

WARNUNG

Die Aufhängung der JBL Lautsprecher muss an mindestens zwei Befestigungspunkte erfolgen. Bei der „Einspannung“ eines JBL-Lautsprechersystems müssen mindestens zwei Beine der gleichen Länge verwendet werden. Die hinteren Befestigungspunkte sind Pull-Back-Punkte und ausschließlich zur Einstellung des Neigungswinkels des Lautsprechergehäuses vorgesehen. Nur die oberen und unteren Befestigungspunkte sind als Aufhängungspunkte geeignet.

Gehörschaden, langfristiger Kontakt mit übermäßigem SPL

Die Lautsprecher der PRX700 Serie können ausreichend hohe Schalldruckpegel (SPL) erzeugen, um einen dauerhaften Gehörschaden bei den Künstlern, der Produktions-Crew und dem Publikum zu verursachen. Achten Sie darauf, langfristigen Kontakt mit SPL-Werten von über 90 dB zu vermeiden.

AUFHÄNGUNG DES LAUTSPRECHERSYSTEMS



Das Symbol mit dem Blitz und der Pfeilspitze innerhalb eines Warndreiecks, soll Benutzer auf unisolierte Komponenten hinweisen. „Gefährliche Spannung“ innerhalb des Produktgehäuses, die hoch genug ist, um eine Gefahr von elektrischem Schlag für Personen darzustellen.



Das Ausrufezeichen in einem gleichseitigen Dreieck soll den Benutzer auf das Vorhandensein von wichtigen Betriebs- und Wartungsanweisungen in der Begleitdokumentation des Produktes hinweisen.

Konformitätserklärung der PRX700-Serie-Lautsprecher

Sicherheits- und EMV-Compliance-Spezifikationen

EN 55103-1:1997 Elektromagnetische Verträglichkeit Norm für Produktfamilie: Audio-, Video-, audiovisuelle und Bühnenbeleuchtungssteuerelemente für den professionellen Gebrauch, Teil 1: Störaussendung

EN 55103-1:1997 Magnetische Feldemission - Anhang A@ 10 cm und 20 cm

EN 55022:2003 Grenzwerte und Messverfahren für Funkstörungen - Eigenschaften von ITE: Abgegebene Strahlungsmenge, Klasse B Beschränkungen; Leitungsgebunden, Klasse A

EN 55103-2:1997 Elektromagnetische Verträglichkeit Norm für Produktfamilie: Audio-, Video-, audiovisuelle und Bühnenbeleuchtungssteuerelemente für den professionellen Gebrauch, Teil 2: Störfestigkeit

EN 61000-4-2: A2: 2001 Störfestigkeit gegen elektrostatische Entladung (Umwelt E2-Kriterien B, 4 kV Kontakt, 8 kV Luftentladung)

EN 61000-4-3:2003 Abgestrahlt, Funkfrequenz, elektromagnetische Störfestigkeit (Umgebung E2, Kriterien A)

EN61000-4-4:2005 Elektrischer Schwingerdurchmesser/Stoßimmunität (Kriterien B)

EN 61000-4-5:2001 Störfestigkeit gegen Stoßspannungen (Surge) (Kriterien B)

EN 61000-4-6:1996 Störfestigkeit gegen leitungsgeführte Störgrößen, induziert durch hochfrequente Felder (Kriterien A)

EN 61000-4-11:2004 Störfestigkeit gegen Spannungseinbrüche, Kurzzeitunterbrechungen und Spannungsschwankungen

UL 6500 2nd Edition 1999 Audio/Video und musikalische Instrumente Geräte für den Haushalt, kommerziellen und ähnlichen allgemeinen Gebrauch

CAN/CSA-E60065-00 Audio, Video und ähnliche elektronische Geräte - Sicherheitsanforderungen

UL-Compliance-Spezifikationen

CUL 60065 7th Ed. IEC 60065(ed.7), IEC 60065(ed.7);am1,
IEC 60065 (ed.7), am2 EN 60065:2002 / a1: 2006 / A11:2008 / A2:2010 / A12:2011

Hinweis zur FCC-Erfüllung

Dieses Gerät entspricht Teil 15 der FCC Regeln. Der Betrieb hängt von den folgenden zwei Bedingungen ab: (1) Dieses Gerät verursacht keine schädlichen Interferenzen, und (2) dieses Gerät muss alle empfangenen Interferenzen akzeptieren, einschließlich solcher, die einen unerwünschten Betrieb verursachen.

VORSICHT: Änderungen oder Modifikationen, die nicht ausdrücklich von der für die FCC-Erfüllung verantwortlichen Partei genehmigt worden sind, könnten zum Widerruf der Befugnis des Benutzers zum Betrieb des Geräts führen.

HINWEIS: Dieses Gerät wurde getestet und als die Grenzwerte für ein Digitalgerät der Klasse A nach einem Teil der FCC-Regeln einhaltend befunden. Diese Grenzwerte dienen zur Gewährleistung eines angemessenen Schutzes gegen störende Interferenz bei seiner Verwendung im Haushalt. Dieses Gerät erzeugt, verwendet und strahlt potenziell Hochfrequenzenergie ab und könnte eine störende Interferenz mit Funkkommunikation verursachen, falls es nicht in Übereinstimmung mit der Bedienungsanleitung installiert und verwendet wird. Es besteht jedoch keine Garantie, dass die Interferenz bei einer bestimmten Installation nicht auftreten wird. Falls dieses Gerät eine störende Interferenz mit dem Radio- und Fernsehempfang verursacht, die durch Aus- und Einschalten des Geräts festgestellt werden kann, wird der Benutzer ermutigt, zu versuchen, die Interferenz durch eine oder mehrere der folgenden Abhilfemaßnahmen zu beheben.

- Neuausrichtung oder Positionsänderung der Empfangsantenne;
- Verstärkung der Trennung zwischen dem Gerät und Empfänger;
- Anschluss des Geräts an eine Steckdose in einem anderen Stromkreis, mit dem der Empfänger nicht verbunden ist;
- Unterstützung vom Händler oder von einem erfahrenen Radio-/Fernsehtechniker.

Leistungsverstärker der PRX700 Serie

AC-Leistungsbedarf:

Das Standard Lautsprechersystem der PRX700 Serie verfügt über einen mehrstufigen Leistungsverstärker der Klasse D und lautsprecherspezifische DSP-Elektronik. Eine geeignete Wechselstromversorgung ist erforderlich. Vor dem Anschluss eines PRX700 Lautsprechers an eine Steckdose, muss sichergestellt werden, dass die entsprechende vom Lautsprecher geforderte Netzleistung verfügbar ist.

Eine zuverlässige Wechselstromversorgung ist für maximale Leistung erforderlich. Wenn die Leistung des Netzteils zu gering ist, könnte dies nachteilige Auswirkungen auf die Bassleistung haben und ab einer bestimmten Unterversorgung schaltet sich der Lautsprecher als Schutzfunktion in Stumm. Sobald die entsprechende

Stromversorgung wieder hergestellt wurde, wird der Betrieb wieder aufgenommen. Der Anschluss mehrerer Systeme an die gleiche Steckdose und die Verwendung von langen Verlängerungskabeln könnte ebenfalls die Stromversorgung zum System beeinträchtigen.



VORSICHT

In Übereinstimmung mit den Sicherheitskriterien und dem ordnungsgemäßen Betrieb des Systems, ist es wesentlich, dass der Installateur zu jeder Zeit alle Vorgehensweisen zur elektrischen Sicherheit befolgt und stets eine entsprechende Erdung für alle Stromanschlüsse vorsieht.

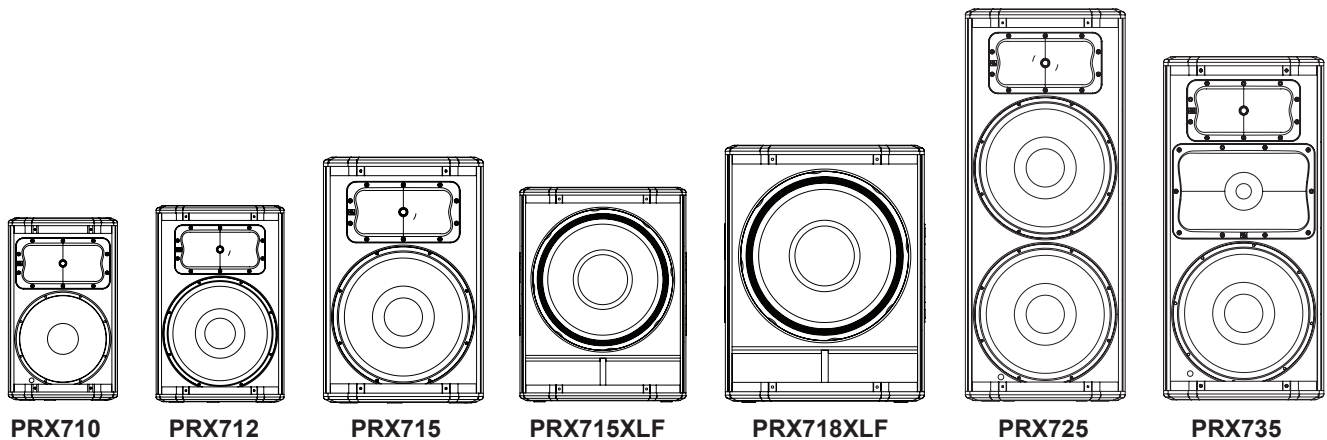
Einschalten

Der Netzschalter befindet sich im Eingangsbereich auf der Rückseite des Gehäuses. Stellen Sie immer sicher, dass das Lautsprechersystem als letztes ein- und als erstes ausgeschaltet wird, wenn Sie Ihr gesamtes PA-System verwenden. Wenn Lautsprechersysteme hintereinander geschaltet sind, schalten Sie immer das letzte System in der Kette als erstes aus. Die Stromversorgung wird durch das Aufleuchten der blauen LED an der Vorderseite des Gehäuses angezeigt.

Betriebstemperatur

Das Design des Verstärkers ist für eine hohe Energieeffizienz ausgelegt, sodass der Verstärker selbst nicht besonders heiß wird. In dem seltenen Fall, dass der Verstärker überhitzt, schaltet er sich selbstständig aus. Wenn die Temperatur wieder innerhalb des Betriebsbereiches liegt, schaltet sich der Verstärker erneut ein. Dies könnte beispielsweise auftreten, wenn das System bei extrem hohen Umgebungstemperaturen verwendet wird oder die Rückseite des Gehäuses in direktem Sonnenlicht steht. Sorgen Sie immer für eine ausreichende Kühlung und entsprechenden Schatten.

Einführung in die PRX700 Serie



Vielen Dank, dass Sie sich für die aktiven PA-Lautsprecher der PRX700 Serie von JBL entschieden haben. Die PRX700 Serie stellt einen evolutionären Schritt in der effizienten Nutzung der Verstärkerleistung, robusten Haltbarkeit und verbesserter Vielseitigkeit in einem aktiven Lautsprecher dar. Die Lautsprecher wurden von Grund auf neu entwickelt, um besonders in echten Klangsherausforderungen, in denen anspruchsvolle Audioumgebungen, starke Umgebungsgeräusche und hohe Lautstärken die Norm sind, ihre Leistung zu entfalten. Wir haben diese Lautsprecher mit unserer bewährten und zuverlässigen Technologie gebaut, die eine lange Lebensdauer verspricht. Das Wissen, sich auf die Leistungsfähigkeit Ihres Systems verlassen zu können, bietet Ihnen die Freiheit, stets Höchstleistungen zu erbringen. Das ist Leistung, der Sie vertrauen können. Mit der PRX700 Serie bietet JBL wie immer höchste Präzision und Sorgfalt. Mit der richtigen Wartung werden die Lautsprecher der PRX700 Serie Sie viele Jahre lang mit einwandfreier Leistung erfreuen. Um sicherzustellen, dass Sie immer eine optimale Leistung erzielen, empfehlen wir Ihnen, dieses Handbuch komplett zu lesen bevor Sie Ihr neues System anschließen.

Die PRX700 Serie ist eine Plattformtechnologie, mit der Sie das System für Ihre Anforderungen aus einer Reihe an intelligenten Modellen auswählen können. Während jedes Modell dazu entwickelt wurde, um in einer bestimmten Anwendung zu glänzen, lässt sich die PRX-Serie nahtlos miteinander verbinden, um eine Vielzahl von Möglichkeiten zu bieten, wenn Sie ein System an Ihren speziellen Anforderungen anpassen. Ganz gleich ob Sie einen einzelnen Lautsprecher auf einem Ständer für öffentliche Ansprachen oder ein umfangreiches Stereosystem mit zwei Top-Boxen und einem Subwoofer für Live-Veranstaltungen oder DJ-Events, oder mehrere Boxen für eine anpassungsfähige, hoch professionelle Beschallungslösung benötigen, die PRX700 Serie bietet die richtigen Lösungen. In der Tat können Sie sogar alle diese Top-Boxen auch für kommerzielle Installationen oder Gotteshäuser verwenden. Wenn Sie nach Flexibilität, Skalierbarkeit, Tragbarkeit und gutem Preis in einem System suchen, sind die PRX700 Lautsprecher die richtige Wahl für Sie.

Straßentauglich

Alle PRX700 Boxen sind aus einer Kombination von 25 mm (auf der Ober- und Unterseite für zusätzliche Stabilität) und 18 mm dickem, leichtem Pappelspertholz mit strukturstabilen Nut-Feder-Verbindungen gefertigt. Alle Boxen der PRX700 Serie werden durch die bewährte DuraFlex™ Oberfläche von JBL geschützt. Wir fertigen unsere Blenden aus druckfestem Stahl mit 16er Dicke und die Griffe bestehen aus leichtem glasfaserverstärktem Nylon für zusätzliche Haltbarkeit. Alle M10 Aufhängepunkte bestehen aus Stahl mit 14er Dicke und wurden mit einer Streckgrenze von jeweils 453 Pfund getestet.

Differentialantriebswandler

Erweiterter Frequenzgang, hohe Ausgangsleistung und geringe Verzerrungen sind Kennzeichen für alle JBL-Wandler. Unsere im Einsatz getestete, bewährte und patentierte Differential Drive® Technologie ermöglicht diese gesamte Leistung in einem deutlich leichteren Paket als herkömmliche Wandler.

Aktivlautsprechersysteme

Eine geschlossene Systemarchitektur...

Es gibt weltweit viele unterschiedlichen Meinungen über Aktivlautsprecher, insbesondere wenn es darum geht, die „Leistung“ zu definieren. Was bedeutet „herausragende Leistung“? Ist es die Nennleistung, Treiberabmessungen, Gehäuseabmessungen, Schalldruckpegel, Ton? Es kann extrem verwirrend werden, wenn Sie mit einer Flut von Spezifikationen verschiedener Hersteller konfrontiert werden, die alle behaupten, die „beste Leistung“ zu haben. Ein Aktivlautsprecher ist wirklich ein „System“ in sich selbst, ein „geschlossenes System“. Anders als Passivlautsprecher, Verstärker und Signalverarbeitungskette, bei denen einzelne Komponenten ausgetauscht oder nachgerüstet werden können, ist der Aktivlautsprecher ein „geschlossenes System“, das als eine Einheit betrieben wird. Richtig gestaltet, werden alle ausgewählten Komponenten zusammenarbeiten, sich gegenseitig ergänzen und eine Umgebung schaffen, in das Ganze besser ist als die Summe aller einzelnen Komponenten. Die Lautstärke der Box muss die mechanische Leistung des Lautsprechers unterstützen, die durch die Leistung des Verstärkers beeinträchtigt wird, die bei Vorhandensein einer digitalen Signalverarbeitung am Eingang durch die DSP-Programmierung beeinflusst wird. Einige Hersteller positionieren einfach einen Verstärker auf einen vorhandenen Lautsprecher und nennen es einen „Aktivlautsprecher“ (technisch korrekt), während erfahrenere Unternehmen, wie auch JBL, unzählige Arbeitsstunden darauf verbringen, die Beziehung zwischen den Komponenten zu optimieren, um die Leistung von Verstärker und Lautsprecher, die spektrale Balance, den Ton und die Systemstabilität zu maximieren. Hier bei JBL arbeiten wir nicht nur hart an dem System, sondern auch an unseren proprietären Komponenten. Produkte wie die Differential Drive® Lautsprecher sind beispielsweise patentierte Designs, die aus Jahren engagierter Forschung und Entwicklung in den Bereich Akustik und Wandler entstanden sind. Niemand sonst hat Zugriff auf diese Technologie und die Differential Drive® Lautsprecher wurden jahrelang bei weltweiten Konzertreisen getestet.

Harman Professional „Green Edge™“-Mission

Wir bei Harman Professional verstehen und respektieren, dass wir unseren Kunden und Mitarbeitern entgegenkommen müssen, indem wir unseren Planeten schützen. Wir übernehmen diese Verantwortung und sind bestrebt, unser tägliches Geschäft möglichst energieeffizient und ökologisch umzusetzen. Beim Entwurf, der Produktion und dem Vertrieb unserer Produkte suchen wir stets nach Möglichkeiten, um noch effizienter und nachhaltiger zu arbeiten. Wir haben uns einem gesünderen Planeten und einem besseren Leben für alle Lebewesen verpflichtet. JBL ist stolz darauf, dass die PRX700-Lautsprecher von Harman Professional als „Green Edge“-konform zertifiziert wurden. Wir haben nicht nur unsere CO₂-Bilanz gesenkt, sondern auch die CO₂-Bilanz aller unserer Kunden.

SYSTEMSPEZIFIKATIONEN

Full-Range Modelle

	PRX710	PRX712	PRX715	PRX725	PRX735
SYSTEMSPEZ.					
Systemtyp:	2-Wege-Aktivlautsprecher 10" Tieftöner 1" Ausgang Kompressions-treiber, Bassreflex	2-Wege-Aktivlautsprecher 12" Tieftöner 1" Ausgang Kompressionstreiber, Bassreflex	2-Wege-Aktivlautsprecher 15" Tieftöner 1" Ausgang Kompressions- treiber, Bassreflex	2-Wege-Aktivlautsprecher 15" Tieftöner 1" Ausgang Kompressions- treiber, Bassreflex	2-Wege-Aktivlautsprecher, 15" Tieftöner, 6,5" Mitteltöner, 1" Ausgang Kompressionstreiber, Bassreflex
Max. SPL-Ausgabe:	Normal: 133 dB Boost: 133 dB	Normal: 135 dB Boost: 135 dB	Normal: 136 dB Boost: 136 dB	Normal: 139 dB Boost: 139 dB	Normal: 136 dB Boost: 136 dB
Frequenzbereich (-10 dB):	Normal: 50 Hz -19,6 kHz Boost: 42,9 Hz -20 kHz	Netz: 44,8 Hz -19,6 kHz Monitor: 44,8 Hz -19,5 kHz	Netz: 42,9 Hz – 19,5 kHz Monitor: 43,6 Hz – 19,3 kHz	Normal: 42 Hz – 18,5 kHz Boost: 40 Hz – 18,5 kHz	Normal: 35 Hz - 20 kHz Boost: 34 Hz - 20 kHz
Frequenzgang (±3 dB):	Normal: 63,5 Hz - 18,5 kHz Boost: 53 Hz - 18,6 kHz	Netz: 55,7 Hz - 18,2 kHz Monitor: 56,5 Hz - 17,7 kHz	Netz: 58,1 Hz – 17,2 kHz Monitor: 60,7 Hz – 16,7 kHz	Normal: 49 Hz - 17 kHz Boost: 46 Hz - 17 kHz	Normal: 42 Hz - 20 kHz Boost: 39 Hz - 20 kHz
Eingangsanschlüsse:	2 x symmetrischer XLR / ¼" Eingang, 2 x unsymmetrischer RCA-Eingang	2 x symmetrischer XLR / ¼" Eingang, 2 x unsymmetrischer RCA-Eingang	2 x symmetrischer XLR / ¼" Eingang, 2 x unsymmetrischer RCA-Eingang	2 x symmetrischer XLR / ¼" Eingang, 2 x unsymmetrischer RCA-Eingang	2 x symmetrischer XLR / ¼" Eingang, 2 x unsymmetrischer RCA-Eingang
Eingangsimpedanz:	20 K Ohm (symmetrisch), 10 K Ohms (unsymmetrisch)	20 K Ohm (symmetrisch), 10 K Ohms (unsymmetrisch)	20 K Ohm (symmetrisch), 10 K Ohms (unsymmetrisch)	20 K Ohm (symmetrisch), 10 K Ohms (unsymmetrisch)	20 K Ohm (symmetrisch), 10 K Ohms (unsymmetrisch)
Signalanzeigen:	Beschränkung: Die gelbe LED zeigt an, dass die Spitzenleistung erreicht wurde und der DSP-Begrenzer aktiv ist Signal: Grüne LED zeigt an, dass ein Signal vorhanden sind Power/Standby: Die blaue LED zeigt an, dass das System eingeschaltet und einsatzbereit ist; rot zeigt an, dass das System eingeschaltet aber im Standby-Modus ist und kein Audiosignal wiedergeben wird.	Beschränkung: Die gelbe LED zeigt an, dass die Spitzenleistung erreicht wurde und der DSP-Begrenzer aktiv ist Signal: Die grüne LED zeigt an, dass ein Signal vorhanden sind Power/Standby: Die blaue LED zeigt an, dass das System eingeschaltet und einsatzbereit ist; rot zeigt an, dass das System eingeschaltet aber im Standby-Modus ist und kein Audiosignal wiedergeben wird.	Beschränkung: Die gelbe LED zeigt an, dass die Spitzenleistung erreicht wurde und der DSP-Begrenzer aktiv ist Signal: Die grüne LED zeigt an, dass ein Signal vorhanden sind Power/Standby: Die blaue LED zeigt an, dass das System eingeschaltet und einsatzbereit ist; rot zeigt an, dass das System eingeschaltet aber im Standby-Modus ist und kein Audiosignal wiedergeben wird.	Beschränkung: Die gelbe LED zeigt an, dass die Spitzenleistung erreicht wurde und der DSP-Begrenzer aktiv ist Signal: Die grüne LED zeigt an, dass ein Signal vorhanden sind Power/Standby: Die blaue LED zeigt an, dass das System eingeschaltet und einsatzbereit ist; rot zeigt an, dass das System eingeschaltet aber im Standby-Modus ist und kein Audiosignal wiedergeben wird.	Beschränkung: Die gelbe LED zeigt an, dass die Spitzenleistung erreicht wurde und der DSP-Begrenzer aktiv ist Signal: Die grüne LED zeigt an, dass ein Signal vorhanden sind Power/Standby: Die blaue LED zeigt an, dass das System eingeschaltet und einsatzbereit ist; rot zeigt an, dass das System eingeschaltet aber im Standby-Modus ist und kein Audiosignal wiedergeben wird.
EQ:	Voreinstellung für Normal und Boost	Voreinstellung für Main und Monitor	Voreinstellung für Main und Monitor	Voreinstellung für Normal und Boost	Voreinstellung für Normal und Boost
Dynamische Steuerung (Eingang):	Dbx-Typ IV™ Begrenzerschaltung	Dbx-Typ IV™ Begrenzerschaltung	Dbx-Typ IV™ Begrenzerschaltung	Dbx-Typ IV™ Begrenzerschaltung	Dbx-Typ IV™ Begrenzerschaltung
Crossover Frequenz:	1,9 kHz	1,8 kHz	1,7 kHz	2,4 kHz	480 Hz, 2,0 kHz
VERSTÄRKER					
Design:	Klasse-D	Klasse-D	Klasse-D	Klasse-D	Klasse-D
Nennleistung:	1500 W (2 x 750 W)	1500 W (2 x 750 W)	1500 W (2 x 750 W)	1500 W (2 x 750 W)	1500 W (2 x 750 W)
LAUTSPRECHER					
LF:	1 x JBL M110-4 250 mm (10 in) Tieftöner	1 x JBL 272G 305 mm (12") Tieftöner	1 x JBL 275G (15 in) Tieftöner	1 x JBL 275 (15 in) Tieftöner	1 x JBL 275G 380 mm (15 in) Tieftöner
MF:	Entfällt	Entfällt	Entfällt	Entfällt	1 X JBL 196H 165mm (6,5 in) horngeladener, Mittelwandler
HF:	1 x JBL 2408H-2 37,5 mm (1,5")-ringförmiges Polymerelement, Neodym Kompressionstreiber	1 x JBL 2408H-2 37,5 mm (1,5")-ringförmiges Polymerelement, Neodym Kompressionstreiber	1 x JBL 2408H-2 37,5 mm (1,5")-ringförmiges Polymerelement, Neodym Kompressionstreiber	1 x JBL 2408H-2 37,5 mm (1,5")-ringförmiges Polymerelement, Neodym Kompressionstreiber	1 x JBL 2408H-2 37,5 mm (1,5")-ringförmiges Polymerelement, Neodym Kompressionstreiber
Abstrahlcharakteristik:	100° x 60° Nominal	90° x 50° Nominal	90° x 50° Nominal	90° x 50° Nominal	90° x 50° Nominal
Direktivitätsindex (DI):	9 dB	10,2 dB	10,2 dB	10,4 dB	10,5 dB
Direktivitätsfaktor (Q):	8	10,4	10,4	11	11,2
Gehäuse:	Trapez, 18 mm, Sperrholz	Asymmetrisch, 18 mm, Sperrholz	Asymmetrisch, 18 mm, Sperrholz	Trapez, 18 mm, Sperrholz	Trapez, 18 mm, Sperrholz
Aufhängung/Befestigung:	Einzelne 36 mm Anschlussbuchse, 8 x M10 Aufhängepunkte, 1 x M10 Pull-Back-Punkt	Doppelte 36 mm Anschlussbuchse, 12 x M10 Aufhängepunkte	Doppelte 36 mm Anschlussbuchse, 12 x M10 Aufhängepunkte	8 x M10 Aufhängepunkte, 1 x M10 Pull-Back-Punkt	12 x M10 Aufhängepunkte
Transport:	1 x integrierter Griff mit spritzgegossener Griffverstärkung	1 x spritzgegossene Griffe mit Griffverstärkung	1 x spritzgegossene Griffe mit Griffverstärkung	2 x spritzgegossene Griffe mit Griffverstärkung	2 x spritzgegossene Griffe mit Griffverstärkung
Finish:	Obsidian DuraFlex™ Finish	Obsidian DuraFlex™ Finish	Obsidian DuraFlex™ Finish	Obsidian DuraFlex™ Finish	Obsidian DuraFlex™ Finish
Blende:	Pulverbeschichtung, Obsidian, perforierter Stahl in 16er Dicke mit akustisch transparenter schwarzer Gewebeunterlage.	Pulverbeschichtung, Obsidian, perforierter Stahl in 16er Dicke mit akustisch transparenter schwarzer Gewebeunterlage.	Pulverbeschichtung, Obsidian, perforierter Stahl in 16er Dicke mit akustisch transparente schwarzer Gewebeunterlage.	Pulverbeschichtung, Obsidian, perforierter Stahl in 16er Dicke mit akustisch transparente schwarzer Gewebeunterlage.	Pulverbeschichtung, Obsidian, perforierter Stahl in 16er Dicke mit akustisch transparente schwarzer Gewebeunterlage.
Abmessungen (mm): (H x B x T) (in):	498,720 x 335,617 x 322,280 (19,63 x 13,21 x 12,69)	612,4 x 384,6 x 341,4 24,11 x 15,14 x 13,44	714,4 x 445 x 358,7 28,13 x 17,52 x 14,12	1070,4 x 445 x 538 42,14 x 17,52 x 21,18	952,5 x 445 x 538 37,5 x 17,52 x 21,18
Nettogewicht:	16,4 kg (36 lb)	19,4 kg (42,5 lb)	21,6 kg (47,5 lb)	37,19 kg (82 lb)	34,9 kg (77 lb)

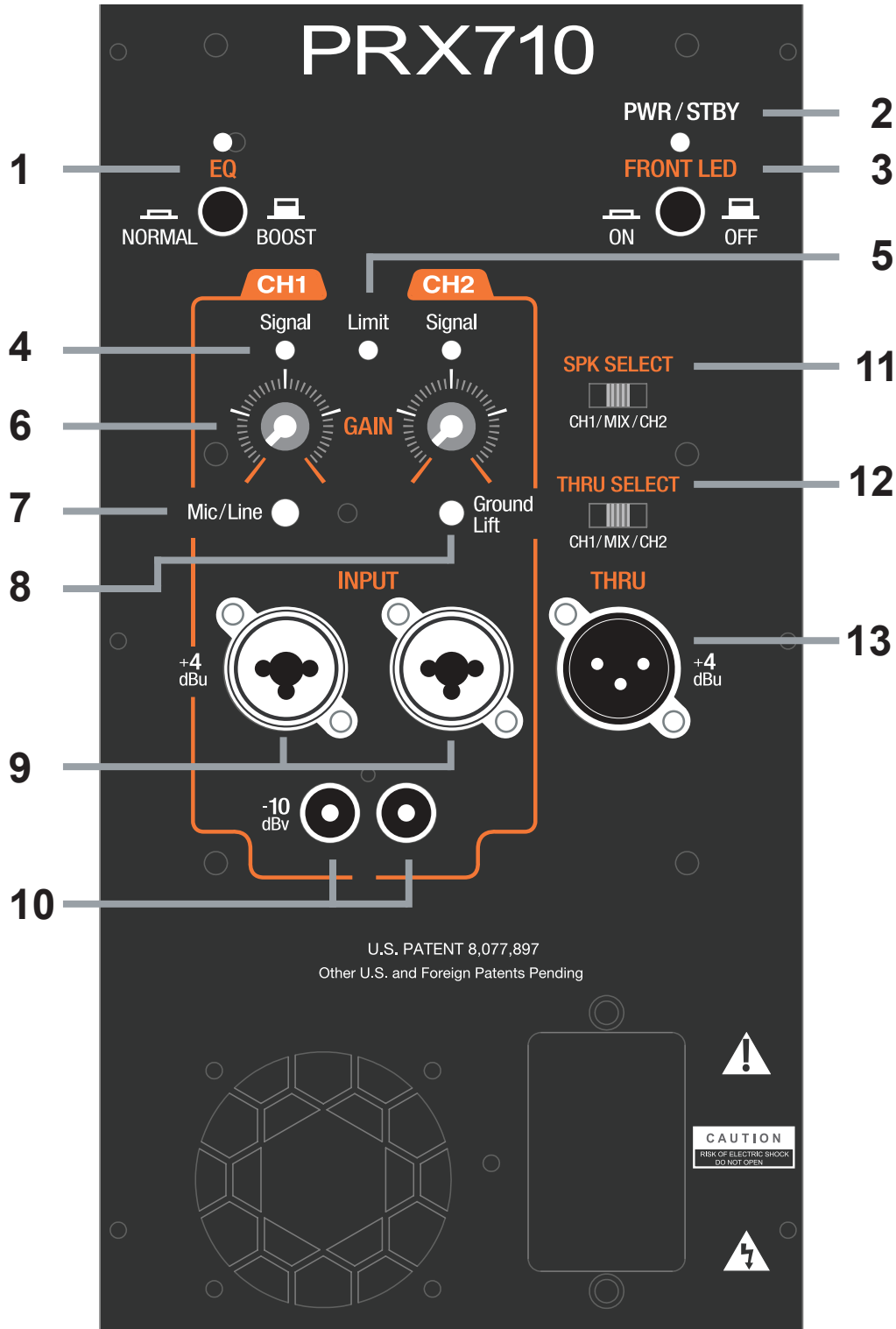
SYSTEMSPEZIFIKATIONEN

Subwoofers

	PRX715XLF	PRX718XLF
SYSTEMSPEZ.		
Systemtyp:	Aktivlautsprecher 15", Bassreflex	Aktivlautsprecher 18", Bassreflex
Max. SPL-Ausgabe:	131 dB	134 dB
Frequenzbereich (-10 dB):	37 Hz - 113 Hz	30 Hz - 103 Hz
Frequenzgang (±3 dB):	44 Hz - 91 Hz	35 Hz - 87 Hz
Eingangsanschlüsse:	Zwei symmetrische XLR 1/4" -Kombianschlussbuchsen	Zwei symmetrische XLR 1/4" -Kombianschlussbuchsen
Eingangsimpedanz:	20 kOhm (symmetrisch)	20 kOhm (symmetrisch)
Signalanzeigen:	Beschränkung: Die gelbe LED zeigt an, dass die Spitzenleistung erreicht wurde und der DSP-Begrenzer aktiv ist Signal: Die grüne LED zeigt an, dass ein Signal vorhanden sind Power/Standby: Die blaue LED zeigt an, dass das System eingeschaltet und einsatzbereit ist; rot zeigt an, dass das System eingeschaltet aber im Standby-Modus ist und kein Audiosignal wiedergeben wird.	Beschränkung: Die gelbe LED zeigt an, dass die Spitzenleistung erreicht wurde und der DSP-Begrenzer aktiv ist Signal: Die grüne LED zeigt an, dass ein Signal vorhanden sind Power/Standby: Die blaue LED zeigt an, dass das System eingeschaltet und einsatzbereit ist; rot zeigt an, dass das System eingeschaltet aber im Standby-Modus ist und kein Audiosignal wiedergeben wird.
EQ:	Entfällt	Entfällt
Dynamische Steuerung (Eingang):	Dbx-Typ IV™ Begrenzerschaltung	Dbx-Typ IV™ Begrenzerschaltung
Crossover Frequenz:	Intern: 90 Hz DSP-gesteuerte 48 dB Filterneigung	Intern: 90 Hz DSP-gesteuerte 48 dB Filterneigung
VERSTÄRKER		
Design:	Klasse-D	Klasse-D
Nennleistung:	1500 W	1500 W
LAUTSPRECHER		
LF:	1 x JBL 2275 H 15 in Tieftöner	1 x JBL 2278 G 460 mm (18 in) Tieftöner
MF:	Entfällt	Entfällt
HF:	Entfällt	Entfällt
Abstrahlcharakteristik:	Entfällt	Entfällt
Direktivitätsindex (DI):	Entfällt	Entfällt
Direktivitätsfaktor (Q):	Entfällt	Entfällt
Gehäuse:	Rechteckig, 18 mm und 25mm, Sperrholz	Rechteckig, 18 mm, Sperrholz
Aufhängung/Befestigung:	Entfällt	Entfällt
Transport:	2 x spritzgegossene Griffe mit Griffverstärkung	2 x spritzgegossene Griffe mit Griffverstärkung
Finish:	Obsidian DuraFlex™ Finish	Obsidian DuraFlex™ Finish
Blende:	Pulverbeschichtung, Obsidian, perforierter Stahl in 16er Dicke mit akustisch transparente schwarzer Gewebeunterlage.	Pulverbeschichtung, Obsidian, perforierter Stahl in 16er Dicke mit akustisch transparente schwarzer Gewebeunterlage.
Abmessungen (mm): (H x B x T) (in):	547,1 x 445 x 580 21,54 x 17,52 x 22,48	690,4 x 523,2 x 723,9 27,18 x 20,6 x 28,5
Nettogewicht:	25,4 kg (56 lb)	36,8 kg (81 lb)

SYSTEMEINRICHTUNG - FULL-RANGE-MODELLE

PRX700 Verstärker-Eingangskonfiguration für
PRX710, PRX712, PRX715, PRX725 und PRX735:



FUNKTIONEN

1. Wählbare System-EQ

- a. **Normal und Boost** (nur PRX710, PRX725, & PRX735) – in der „Normal“-Position ist der Frequenzgang linear und unverändert. Wenn „Boost“ ausgewählt ist, wird der interne Ausgleich angewandt, um niedrige und hohe Frequenzen und Frequenzgänge zu verbessern. „Normal“ ermöglicht eine bessere Präzision der reproduzierten Musik und eine höhere Sprachverständlichkeit. „Boost“ eignet sich besonders für die unteren Ebenen zur Verbesserung der niedrigen und hohen Frequenzen von aufgezeichneter Musik. Diese Funktion bietet Flexibilität ohne die Notwendigkeit eines externen Equalizers. Die LED leuchtet GRÜN, wenn NORMAL aktiviert ist und wenn GELB, wenn BOOST ausgewählt wurde.
- b. **Main und Monitor** (nur PRX712 & PRX715) – Das Umschalten zwischen „Main“ und „Monitor“ optimiert das System für den Einsatz als ein Main- oder Bühnenmonitor-System. Die LED leuchtet GRÜN wenn MAIN ausgewählt ist und GELB, wenn MONITOR ausgewählt ist.

2. **PWR/STBY LED** – Diese LED leuchtet auf, wenn der „Netzschalter“ in die Ein-Position gebracht wurde. Er wird BLAU aufleuchten, wenn das System eingeschaltet und einsatzbereit ist. Er leuchtet ROT, wenn das System im Energiesparmodus ist und kein Audiosignal übertragen wird.

3. **VORDERE LED** – Mit dieser Taste kann die Power-LED an der Vorderseite der Lautsprecher ein- und ausgeschaltet werden. Die vordere LED leuchtet BLAU, wenn das System eingeschaltet und einsatzbereit ist. Wenn die vordere LED ROT aufleuchtet, befindet sich das System im Energiesparmodus und es wird kein Audiosignal übertragen.

4. **SIGNAL-Anzeige** – Es gibt zwei LED-Anzeigen (eine pro Kanal), die GRÜN aufleuchten, wenn ein Signal am Eingangsstecker erkannt wird.

5. **LIMIT-Anzeige** - Es gibt eine GELBE LED-Anzeige, die aufleuchtet, wenn die Spitzenleistung erreicht wurde und der DSP-Begrenzer aktiviert ist.

6. **GAIN-Regler** – Der Gain-Regler ist für die Einstellung des Eingangspegels von CH1 und CH2.

7. **MIC/LINE-Taste** – Mit dieser Taste können Sie zwischen MIC- oder LINE-Level umschalten (nur auf CH1). CH2 ist immer Line-Level.

8. **GROUND LIFT-Taste** – Diese Taste kann dazu verwendet werden, in CH2 ungewünschtes Brummen und Summen zu vermindern, das durch Erdungsschleifen im System verursacht wird.

9. **XLR-Eingänge** – Symmetrisches XLR-Stecker und 1/4 Zoll Klinenstecker als Kombo-Eingänge.

10. **RCA-Eingänge** – Unsymmetrische RCA-Eingangsbuchse.

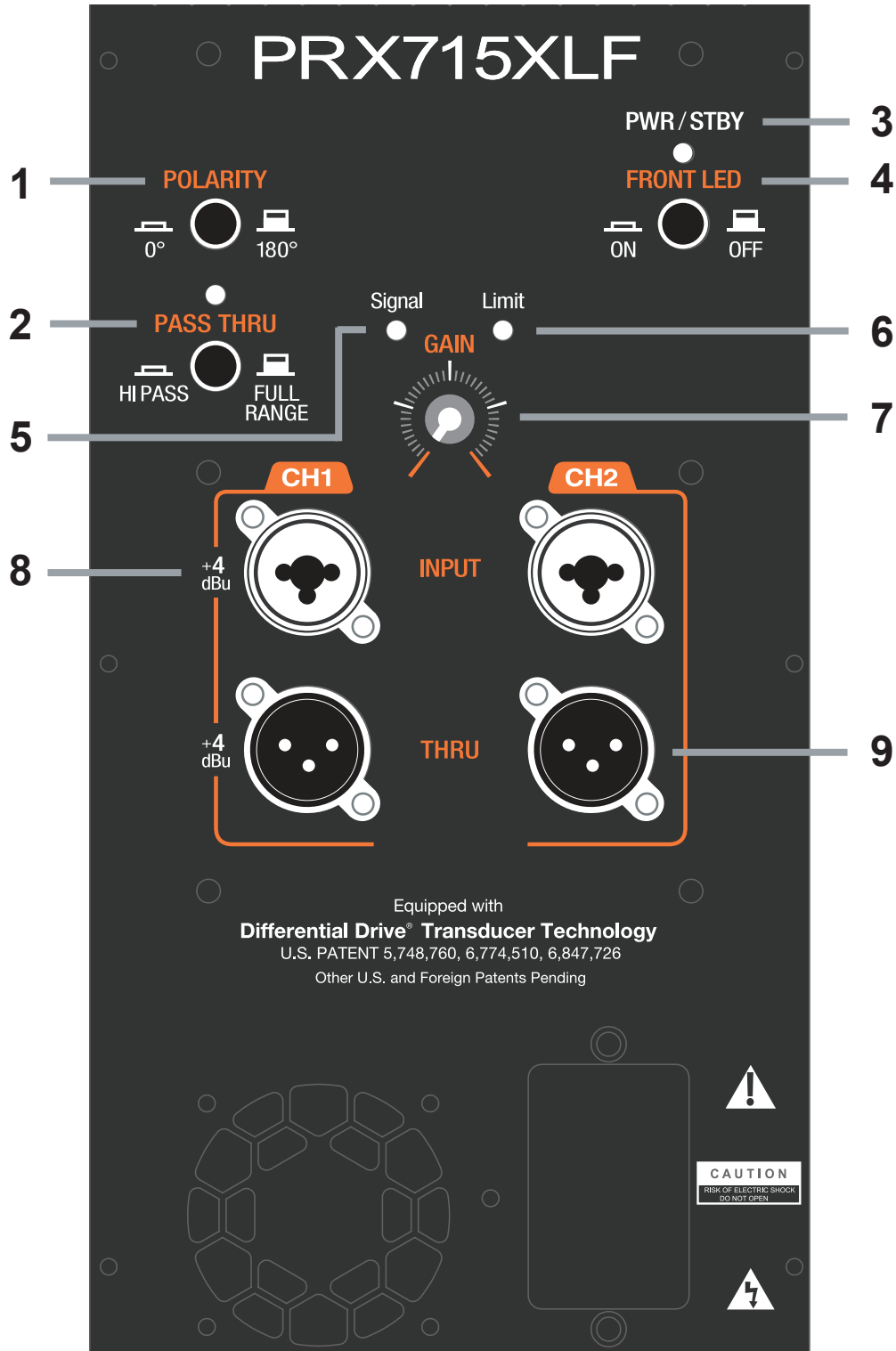
11. **SPK-Auswahlschalter** - Dieser Schalter bestimmt, welche Eingänge durch den Verstärker eingespeist werden. Wenn CH1 ausgewählt ist, wird nur das Audiosignal von CH1 an den Lautsprecher übertragen. Wenn CH2 ausgewählt ist, wird nur das Audiosignal von CH2 an den Lautsprecher übertragen. Wenn MIX ausgewählt ist, wird das Audiosignal von CH1 und CH2 an die Lautsprecher übertragen.

12. **THRU-Auswahlschalter** – Dieser Schalter bestimmt, welche Eingänge an den THRU-Anschluss übertragen werden. Wenn CH1 ausgewählt ist, wird nur das Audiosignal von CH1 über den THRU-Anschluss übertragen. Wenn CH2 ausgewählt ist, wird nur das Audiosignal von CH2 über den THRU-Anschluss übertragen. Wenn MIX ausgewählt ist, werden die Audiosignale von CH1 und CH2 über den THRU-Anschluss bei einer 50/50-Mischung übertragen. Das über den THRU-Anschluss übertragene Signal ist vor dem GAIN-Regler, sodass Änderungen an der Ebene über den GAIN-Regler keine Auswirkungen an das übertragene Signal haben.

13. **THRU-Anschluss** – Symmetrischer XLR-Ausgangsstecker. Dieser Anschluss bietet ein Full-Range-Signal, das mit anderen Lautsprechern in Reihe geschaltet werden kann.

SYSTEMEINRICHTUNG - SUBWOOFER

PRX700 Verstärker-Eingangskonfiguration für
PRX715XLF und PRX718XLF:



FUNKTIONEN

- 1. POLARITÄTS-Taste** – Mit dieser Taste können Sie zwischen 0° (Normal) oder 180° (Verpolung) auswählen. Die korrekte Einstellung der Polarität sorgt für die beste Mischung zwischen dem Subwoofer und dem Breitbandlautsprecher, sowie der intensivsten Basswiedergabe für den Zuhörer. Wenn die Basswiedergabe schwach erscheint, versuchen Sie die Polarität umzukehren.
- 2. PASS-THRU-Taste** – Diese Taste bestimmt, ob das Signal aus dem THRU-Anschluss unverändert (FULL RANGE) ausgegeben wird oder ein Hochpass-Filter (HI-PASS) angewandt wird. Wenn HI PASS ausgewählt ist, wird ein 120 Hz 24dB/Oktaven Hochpass-Filter auf das Signal angewandt, das aus dem THRU-Anschluss kommt. Die Verwendung des Hochpass-Filters ermöglicht einen reibungslosen Übergang zwischen dem Subwoofer und dem Breitbandlautsprecher, der mit dem Ausgangsanschluss verbunden ist.
- 3. PWR/STBY LED** – Diese LED leuchtet auf, wenn der „Netzschalter“ in die Ein-Position gebracht wurde. Er wird BLAU aufleuchten, wenn das System eingeschaltet und einsatzbereit ist. Er leuchtet ROT, wenn das System im Energiesparmodus ist und kein Audiosignal übertragen wird.
- 4. VORDERE LED** – Mit dieser Taste können Sie die Power-LED an der Vorderseite der Lautsprecher ein- und ausschalten. Die vordere LED leuchtet BLAU, wenn das System eingeschaltet und einsatzbereit ist. Wenn die vordere LED ROT aufleuchtet, befindet sich das System im Energiesparmodus und es wird kein Audiosignal übertragen.
- 5. SIGNAL-Anzeige** – Es gibt eine GRÜNE LED, die aufleuchtet, wenn ein Signal erkannt wird.
- 6. LIMIT-Anzeige** - Es gibt eine GELBE LED-Anzeige, die aufleuchtet, wenn die Spitzenleistung erreicht wurde und der DSP-Begrenzer aktiviert ist.
- 7. GAIN-Regler** – Der Gain-Regler ist für die Einstellung des Eingangspegels. Die 12-Uhr-Stellung ist eine gute Ausgangsstellung für die meisten Verwendungen. Sobald das Full-Range-System angeschlossen ist, kann die Höhe entsprechend variiert werden, um an der gewünschten Balance angepasst zu werden.
- 8. XLR-Eingänge** – Symmetrische XLR-Anschlussbuchse und 1/4 Zoll Klinkenstecker als Kombo-Eingänge.
- 9. THRU Anschlüsse** – Symmetrischer XLR-Ausgangsstecker. Dieser Anschluss bietet je nach Einstellung an der PASS-THRU-Taste ein FULL-RANGE oder HI-PASS-Signal. Neben dem Anschluss eines vollständigen Systems zur Ausgabe, können die Subwoofer auch hintereinander in Reihe verbunden werden.

FEHLERSUCHE

Symptom	Wahrscheinliche Ursache	Behebung
Kein Ton	Lautsprecher nicht an die aktive Stromversorgung angeschlossen	Stellen Sie sicher, dass Lautsprecher angeschlossen und der Strom eingeschaltet ist. Schalten Sie den Strom ein und prüfen Sie, dass das Logo aufleuchtet. <ul style="list-style-type: none"> • Prüfen Sie die Verbindung des Stromkabels an beiden Enden. • Tauschen Sie das Kabel mit einem funktionierenden Stromkabel aus.
	Lautsprecher-Netzkabel ist defekt oder nicht richtig angeschlossen	
Kein Ton, Lautsprecher mit aktiver Stromversorgung verbunden, aber dennoch kein Ton.	Durchgebrannte Sicherung	<ul style="list-style-type: none"> • Tauschen Sie die Sicherung mit einer geeigneten Sicherung aus. • Bringen Sie Ihren Lautsprecher zu einem kompetenten Service-Center.
	Signalquelle (Mixer, Instrument etc.) ist nicht aktiv	
Kein Ton. Lautsprecher schaltet sich ein.	Fehlerhafte Kabel und Anschlüsse	<ul style="list-style-type: none"> • Prüfen Sie den VU-Meter auf dem Quellenmixer. • Überprüfen Sie, dass der CD-/MP3-Player abgespielt wird. • Verwenden Sie Kopfhörer zur Prüfung, dass das Instrument tatsächlich ein Audiosignal versendet. • Trennen und erneutes Verbinden der Signalkabel. • Ersetzen Sie das möglicherweise fehlerhafte Kabel durch ein funktionierendes Kabel.
Kein Ton über das Mikrofon bei direktem Anschluss an den MIC-Eingang.	Das Mikrofon benötigt 48 V Phantomspannung	Die PRX700-Lautsprecher liefern keine Phantomspannung. Wechseln Sie zu einem dynamischen Mikrofon, verwenden Sie (wenn möglich) einen Akku in dem Mikrofon, verwenden Sie eine externe Phantomspannung. Fehlerhaftes Kabel zum Mikrofon. Überprüfen Sie das Kabel.
	Fehlerhaftes Kabel zum Mikrofon	
Signal klingt verzerrt und sehr laut, OVERLOAD-Licht leuchtet die meiste Zeit auf.	Übermäßiges Eingangssignal versucht die Funktionen der Lautsprecher zu überschreiten	<ul style="list-style-type: none"> • Verringern Sie den Ausgangspegel der Quelle. • Schieben Sie die Pegelregler Ihres Verstärkers herunter.
Signal klingt auch bei moderaten Lautstärken verzerrt, OVERLOAD-Licht leuchtet nicht.	Mixer oder eine andere Quelle wird überschrieben (Clippen)	Überprüfen Sie die Bedienungsanleitung für Ihre Systemeinrichtung und passen Sie die Steuerelemente nach Bedarf an. <ul style="list-style-type: none"> • Eingangsempfindlichkeit (Gain) • Überprüfen Sie die Gain-Struktur der Signalkette
Geräusch oder Summen am Ausgang	Lautes Quellgerät	Trennen Sie die Geräte, die mit Ihrem Lautsprecher verbunden sind, nacheinander. Wenn das Geräusch verschwindet liegt das Problem bei der Quelle oder diesem Anschlusskabel.

Brummen oder Summen, das sich beim Verstellen der Mixer-Steuerungen erhöht oder verringert	Unsachgemäße Erdung oder fehlerhafte Ausrüstung, die mit dem Mixer-Eingang verbunden ist	Trennen oder Stummschalten der Kanäle einzeln nacheinander, um das Problem einzugrenzen. Hilfe zur Problembehandlung finden Sie in der Bedienungsanleitung des fehlerhaften Gerätes.
	Fehlerhaftes Kabel zwischen Quellengerät und Mixer	Ersetzen Sie das wahrscheinlich fehlerhafte Kabel durch ein funktionierendes Kabel.
Brummen oder Summen	Unsachgemäße Erdung, Erdungsschleifen	<ul style="list-style-type: none"> • Verstärken Sie die Audioerdung durch Verwendung eines XLR/F-zu-XLR/M-Adapters an einem Ende. • Verlegen Sie das Audiokabel entfernt vom Stromkabel und den Beleuchtungskabeln.
	Übermäßig langer unsymmetrische Kabelverlauf	<ul style="list-style-type: none"> • Verwenden Sie die symmetrischen Ausgänge (falls vorhanden) Ihres Mixers oder des Quellengerätes, um Ihre EON-Lautsprecher zu betreiben. • Verwenden Sie eine „DI“ (Direkt Injection), um Ihren unsymmetrischen Geräteausgang in einen symmetrischen Ausgang zu verwandeln.
	Unsachgemäße Gain-Struktur im System	<p>Prüfen Sie das Benutzerhandbuch für Ihre Systemeinrichtung und stellen Sie die Steuerelemente nach Bedarf ein.</p> <ul style="list-style-type: none"> • Eingangsempfindlichkeit (Gain)
Pfeifton und Rückkopplung der Lautsprecher, wenn die Mikrofonlautstärke aufgedreht wird	Mikrofone sind in Richtung der Lautsprecher ausgerichtet.	Verschieben Sie die Lautsprecher, sodass diese nicht in die Tonabnehmerrichtung des Mikrofons deuten.
	Equalizer-Einstellungen sind falsch	Suchen Sie die Feedback-Frequenz und reduzieren Sie diese mit dem Mixer-EQ oder einem externen Equalizer.
	Übermäßiges Gain	Reduzieren Sie das Gain am Mixer und bringen Sie das Mikrofon näher an die Schallquelle.
Zu viel tiefe Frequenzen bei der Wiedergabe von aufgezeichneter Musik	Aufgezeichnete Musik mit übermäßigen niedrigen Frequenzen	Schalten Sie den EQ-Schalter auf „Flach“.

KONTAKTINFORMATIONEN

Postanschrift:

JBL Professional
8500 Balboa Blvd.
Northridge, CA 91329

Versandadresse:

JBL Professional
8500 Balboa Blvd., Dock 15
Northridge, CA 91329
(Schicken Sie keine Produkte an diese Adresse,
ohne die vorherigen Genehmigung von JBL)

Customer Service:

Montag bis Freitag
08:00-17:00 Uhr
Pacific Coast Time in den USA
(800) 8JBLPRO (800.852.5776)
www.jblproservice.com

Im Internet:

www.jblpro.com

Kontakt für Fachhändler außerhalb der USA:

Kontaktieren Sie den JBL-Fachhändler in Ihrer Region.
Eine vollständige Liste aller internationalen JBL-Fachhändler
finden Sie auf der amerikanischen Webseite unter: www.jblpro.com

Produktregistrierung:

Registrieren Sie Ihr Produkt online unter www.jblpro.com/registration

GARANTIEINFORMATIONEN

Die JBL-Herstellergarantie auf PRX700-Lautsprecher ist ab dem Kauf durch den ersten Verbraucher für einen Zeitraum von drei Jahren gültig.

Wer ist durch diese Garantie geschützt?

Ihre JBL-Garantie schützt den Erstbesitzer und alle nachfolgenden Besitzer, solange: A.) Ihr JBL-Produkt in den kontinentalen Vereinigten Staaten, Hawaii oder Alaska erworben wurde. (Diese Garantie gilt nicht für JBL-Produkte, die anderswo erworben wurden, mit Ausnahme von militärischen Käufen. Käufer in anderen Ländern, müssen sich für Garantieinformationen an den jeweiligen Händler wenden.); und B.) Der originale Kaufbeleg (mit Datum) vorgelegt wird, wenn eine Garantieleistung gefordert wird.

Was wird durch die JBL-Garantie abgedeckt?

Sofern nicht anderweitig unten angegeben, deckt Ihre JBL-Garantie alle Material- oder Verarbeitungsfehler ab. Die folgenden Schäden sind nicht abgedeckt: Schäden, die durch Unfall, Missbrauch, unsachgemäße Verwendung, Produktänderung oder Nachlässigkeit entstanden sind; Schäden aus dem Versand; Schäden, die aus Nichtbeachtung der Anweisungen des Handbuchs resultieren; Schäden aufgrund von Reparaturen von durch nicht von JBL autorisierten Personen; Ansprüche basierend auf einer Falschdarstellung durch den Verkäufer; sowie alle JBL-Produkt, auf denen die Seriennummer unkenntlich gemacht, geändert oder entfernt wurde.

Wer zahlt wofür?

JBL übernimmt den gesamten Arbeits- und Materialaufwand für alle Reparaturen, die durch diese Garantie abgedeckt sind. Bitte heben Sie die Originalverpackung auf, da eine Gebühr auf Einsendungen mit anderen Verpackungen erhoben wird. Die Zahlung der Versandkosten wird im nächsten Abschnitt dieser Garantie behandelt.

So erhalten Sie die Garantieleistung

Wenn Ihr JBL-Produkt jemals einen Service erfordert, kontaktieren Sie uns telefonisch oder per Post an JBL Incorporated (Z. Hd. von: Customer Service Department), 8500 Balboa Boulevard, PO. 2200, Northridge, Kalifornien 91329 (818/893-8411). Wir leiten Sie möglicherweise an eine autorisierte JBL-Service-Agentur weiter oder bitten Sie darum, Ihr Gerät zur Reparatur ins Werk zu senden. In beiden Fällen müssen Sie den ursprünglichen Kaufbeleg vorlegen, um das Kaufdatum des Produktes zu bestätigen. Bitte versenden Sie Ihr JBL-Produkt nicht ohne vorherige Genehmigung an die Fabrik. Wenn der Transport Ihres JBL-Produkts ungewöhnliche Schwierigkeiten mit sich bringt, lassen Sie uns dies bitte wissen und wir werden spezielle Vereinbarungen treffen. Andernfalls sind Sie für den Transport von Ihrem Produkt zur Reparatur oder zur Organisation des Transports sowie für die Zahlung der anfänglichen Versandkosten verantwortlich. Wenn die Reparatur durch die Garantie abgedeckt ist, werden wir Ihnen die Versandkosten erstatten.

Begrenzung der gesetzlichen Gewährleistung

ALLE IMPLIZIERTEN GARANTIEN, EINSCHLISSLICH DER GARANTIEN DER HANDELSÜBLICHKEIT ODER EIGNUNG FÜR BESTIMMTE ZWECKE, SIND AUF DIE DAUER DIESER GARANTIE BESCHRÄNKT.

AUSSCHLUSS BESTIMMTER SCHÄDEN

JBL'S HAFTUNG BESCHRÄNKT SICH IN JEDEM FALL AUF DIE NACHBESSERUNG ODER ERSATZLIEFERUNG (NACH UNSEREM ERMESSEN) UND SCHLIESST NEBEN- ODER FOLGESCHÄDEN JEDLICHER ART AUS. EINIGE ZUSTÄNDE UNTERBINDEN DIE BESCHRÄNKUNG DER DAUER EINER GESETZLICHEN GARANTIE UND/ODER UNTERBINDEN DEN AUSSCHLUSS VON NEBEN- ODER FOLGESCHÄDEN, SODASS DIE OBEN GENANNTEN EINSCHRÄNKUNGEN UND AUSSCHLÜSSE FÜR SIE MÖGLICHERWEISE NICHT ZUTREFFEN. DIESE GARANTIE GIBT IHNEN SPEZIELLE GESETZLICHE RECHTE. DARÜBER HINAUS KÖNNTEN SIE ANDERE RECHTE HABEN, DIE VON US-BUNDESSTAAT ZU US-BUNDESSTAAT UNTERSCHIEDLICH SEIN KÖNNEN.

PRX700

S E R I E S